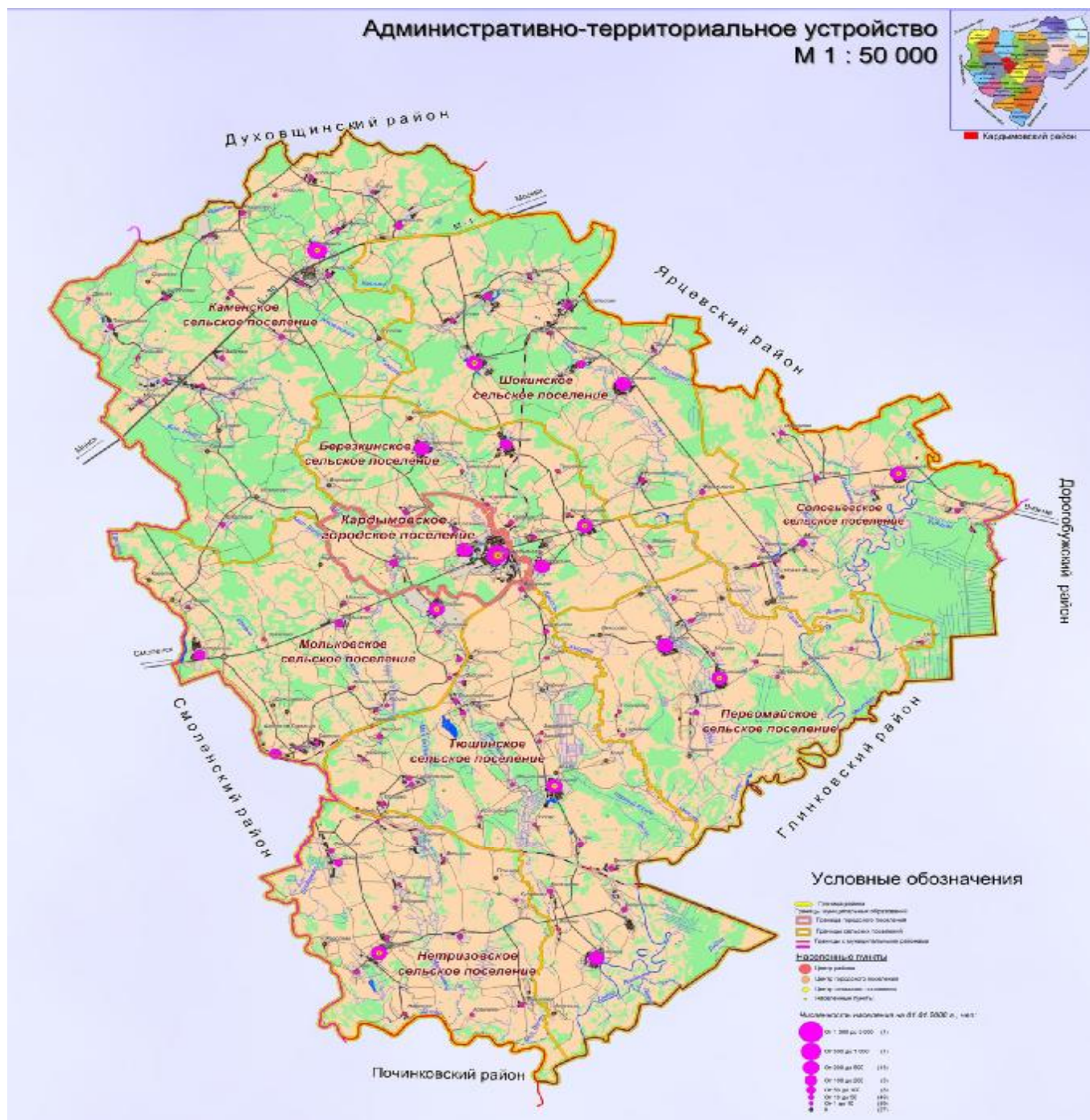


География и природный потенциал, ресурсы



Общая площадь района, га	109315
Численность населения (всего), тыс. чел	11,95
в том числе:	
- численность городского населения	4,7
- численность сельского населения	7,2
Число крупных и средних предприятий:	3
в том числе:	
- промышленность	2
- строительство	-
- транспорт	-
- торговля	1

- сельское хозяйство	-
- лесное хозяйство	-
Количество зарегистрированных малых предприятий	322
в том числе по отраслям экономики:	
- промышленность	1
- строительство	13
- розничная торговля, общественное питание и оптовая торговля	173
- сельское хозяйство	16
- прочие	119
Численность работников занятых в экономике	5,85
Зарегистрировано индивидуальных предпринимателей	235

Кардымовский район расположен в центральной части Смоленской области, в зоне Смоленско-Московской возвышенности. Центром Кардымовского района является пос. Кардымово, расположенный в 28 км к северу - востоку от г. Смоленска.

По территории протекает более десятка рек, в том числе реки Днепр, Хмость, Орля, Стабна, Малый Вопец и другие.

Кардымовский район граничит с районами: на севере – с Духовщинским, на северо-востоке – с Ярцевским, на востоке – с Дорогобужским, на юго-востоке – с Глинковским, на юге – с Починковским, на западе – со Смоленском.

Наибольшая протяженность с запада на восток 42 км, с севера на юг 48 км. Территория района составляет 1093,2 кв. км, численность населения – 11,9 тыс. человек, плотность населения – 10,9 человек на 1 кв.км.

Территория района расположена в подзоне смежных хвойно-лиственных лесов, площадь лесов составляет 26,1 тыс. га, лесистость района – 23,8%, запасы древесины – 3,16 млн. куб.м. Растительный покров сильно изменен в результате хозяйственной деятельности. Большая часть сохранившихся лесов имеет вторичное происхождение, в результате чего основное место принадлежит лиственным породам – березе, осине, ольхе, среди хвойных пород – ели, в подлеске встречаются рябина, лещина, калина, шиповник и др.

По климатическим условиям район расположен в умеренно-теплой и влажной зоне, характеризующейся теплым климатом летом и умеренно-холодной зимой с устойчивым снежным покровом и хорошо выраженным переходным периодом.

Основные полезные ископаемые: песчано-гравийная смесь, суглинки кирпичные, известковый туф. Район богат торфяными месторождениями

По территории района проходит главная железнодорожная магистраль протяженностью 34 км, по которой осуществляется международное железнодорожное сообщение в направлении Москва-Брест.

Протяженность автомобильных дорог внутрирайонного значения – 348 км, федерального значения (Москва-Минск) – 22 км.

Поселение известно с 1861 года. Центр Кардымовской волости с 1924 г. по 1929 г.

Согласно административно-территориальному устройству Смоленской области Кардымовский район впервые был основан в 1929 году, затем неоднократно упразднялся и создавался. Последнее восстановление района относится к 1977 году. Кардымовский район с центром в селе Кардымово образован за счет части территории Смоленского и Ярцевского районов на основании Указа Президиума Верховного Совета РСФСР от 23.03.1977 года № 5-92/9 «Об образовании Кардымовского района Смоленской области».

Решением исполнительного комитета Смоленского областного Совета народных депутатов от 26.09.1979 г. № 592 «Об отнесении села Кардымово к категории рабочего поселка» селу Кардымово был присвоен статус рабочего поселка.

Кардымовский район – это один из самых молодых районов области, включает в себя 9 муниципальных образований, в том числе 1 Кардымовское городское поселение и 8 сельских поселений, из них:

- Березкинское сельское поселение;
- Каменское сельское поселение;
- Мольковское сельское поселение;
- Нетризовское сельское поселение;
- Первомайское сельское поселение;
- Соловьевское сельское поселение;
- Тюшинское сельское поселение;
- Шокинское сельское поселение.

Всего в Кардымовском районе 1 поселок и 159 деревень.

Минерально-сырьевая база муниципального образования «Кардымовский район» Смоленской области

Виды минерального сырья	Ед. измер.	Разведанные месторождения		из них, разрабатываемые в 2012 году	
		наименование	запасы сырья	наименование	годовая добыча
Бурый уголь	тыс.т				
Огнеупорные глины	тыс.т				
Цементное сырье	тыс.т				
Строительные камни	тыс.м ³				
Карбонаты строительные	тыс.м ³				
Фосфориты	тыс.т				
Торф	тыс.т				
Керамическое сырье	тыс.м ³	Кардымовское месторождение суглинков для производства обыкновенного глиняного кирпича	Прогнозное 2000	-	-

Керамзитовое сырье	тыс.м ³				
Песчано-гравийный материал	тыс.м ³	Д. Уколово Д. Смогири Д. Залужье	1779 23162 11229	Д. Уколово	-
Песок строительный	тыс.м ³				
Известковый туф	тыс.м ³				
Сапропель	тыс.т				
Питьевые подземные воды	тыс.м ³ /сутк и	97,98			
Минеральные воды	м ³ /сутки				

Полезные ископаемые района связаны с четвертичными образованиями. К ним относятся месторождения легкоплавкого сырья, песчано-гравийного материала и строительных песков. В пределах района известно одно месторождение суглинков для производства обыкновенного глиняного кирпича – Кардымовское, расположенное в 5 км к юго-востоку от населенного пункта на левом берегу р. Хмость. Мощность полезной толщи изменяется от 0,5 до 3,5 м, прогнозные запасы по категории С₂ составляют 2,0 млн.м³.

В районе известно восемь месторождений и участков песчано-гравийного материала и песков, которые разрабатывались. Из них только по трем объектам запасы полезных ископаемых утверждались официально. По месторождению Залужье протоколом ТКЗ № 9 от 11.06.1990 г. утверждены запасы в количестве 11229 тыс./м³ по категориям В + С. Выход гравийных фракций составил 31,7 %, гравий пригоден в качестве наполнителя в бетон. По двум участкам запасы утверждались на научно-техническом совете Подмосковной экспедиции. Запасы песчано-гравийного материала по участку Смогири по категории С₂ составили 23162 тыс./ м³, а по участку Уколово - 1779 тыс./м³ по категории С₁, по участкам Барсучки, Мартьяново, Некисово, Пузово запасы не утверждались.

Каких-либо месторождений, связанных с коренными породами в районе нет, т.к. коренные породы залегают на глубинах свыше 40 м и практического значения не имеют.

Основные перспективы на обнаружение месторождений полезных ископаемых связаны только с четвертичными отложениями.

Утвержденные запасы (пески и ПГС):

- Смогири
- Залужье
- Уколово.